

# EXTREME

## PRO G2

**BRUKSANVISNING**

# HELAUTOMATISK KRYSSLASER MED GRØNN LASERSTRÅLE



- \* **Sikkerhetsinstruksjoner**
- \* **Batterisikkerhet**
- \* **Produktoverblikk**
- \* **Driftsmodus**
- \* **Selv-justerende & manuell modus**
- \* **Puls modus ( ved bruk av sensor )**
- \* **Spesifikasjoner**
- \* **Garanti**

## Sikkerhetsinstruksjoner

Les bruksanvisningen før laseren tas i bruk.

### ADVARSEL

CLASS II LASER PRODUCT  
COMPLIES WITH 21 CFR 1040.10 AND 1040.11  
Max. Power Output: <1mW  
Wavelength: 505nm-660nm

- \* **IKKE STIRR INN I LASERSTRÅLEN**
- \* **IKKE SE INN PÅ LASERSTRÅLEN MED OPTISKE INSTRUMENTER**



IEC/EN60825-1:2014

- \* **Vær varsom med å se direkte inn i laserstrålen. Det kan være meget skadelig for øynene.**
- \* **Ikke se inn på strålen med optiske instrumenter, som kikkert, niv. kikkert, teodolitt osv Det kan være ekstremt skadelig for øynene.**
- \* **Ikke bruk laseren i nærheten av barn, eller la barn bruke laseren. Da laserstrålen kan være skadelig for øynene.**

## CAUTION

LASER RADIATION - DO NOT  
STARE INTO THE BEAM OR VIEW  
DIRECTLY WITH  
OPTICAL INSTRUMENTS



MAX OUTPUT <1mW @ 505nm-660nm  
CLASS II LASER PRODUCT  
COMPLIES WITH 21 CFR 1040.10 AND 1040.11

CE RoHS Made in China



- \* **Slå av laseren når den ikke er i bruk**
- \* **Slå på pendel-låsen når laseren ikke er i bruk**
- \* **Det anbefales og ta en nøyaktighets sjekk før laseren tas i bruk for første gang.**
- \* **Det anbefales og ta jevnlige sjekker på nøyaktighet.**
- \* **Ikke utsett laseren for direkte sol lys eller høye temperaturer.**
- \* **Bruk en tørr klut for rengjøring av laseren. Aldri bruk noen form for løsemiddel.**
- \* **Legg laseren i veske / koffert når den ikke er i bruk.**
- \* **Hvis laserren ikke er i bruk over lengere periode, ta ut batteriene.**

## **Unngå kondens**

**Ikke legg fuktig laser i veske / koffert.**

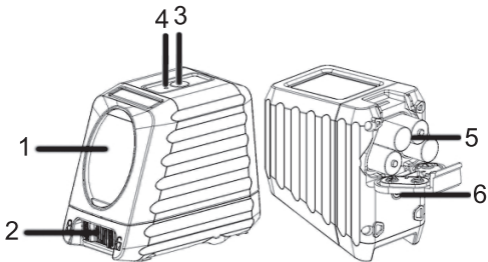
**Tørk av laseren med en tørr klut, før den legges i veske / koffert.**

## **Batterier**

- \* **Hold batteriene vekk fra barn og dyr**
- \* **Benytt oppl.batterier eller alkaliske større enn 1500mAh.**
- \* **Skift alle batteriene på samme tid, med samme merke og type.**



- 1. Laser vindu**      **2. Transport sikring**  
**3. Tastatur**      **4. LED indikator**  
**5. Batteri**      **6. 1/4" stativfeste**





## **Slå på laseren**

**Metode 1: Kort trykk ON knappen (3) på toppen av laseren.**

**Metode 2: Slå av transportsikringen (2)**

## **Slå av laseren**

**1. Sett transportsikringen (2) i låst posisjon**

**2. Trykk ned ON knappen (3) i mer enn 2 sekunder**

**NB. Laseren kan kun slås av hvis transportsikringen (2) er i låst posisjon**

## **Skifte mellom laserstreker.**

**Horisontal strek, vertikal strek, eller kryss.**

**Trykk på ON knappen (3) gjentatte ganger for å velge mellom Horisontal strek, vertikal strek eller kryss.**

## **PULS modus ( sensor )**

**Ved bruk av håndsensor ( tilleggsutstyr )**

**må laseren stilles i puls modus.**

**1. Slå av pendellås (2)**

**2. Trykk og hold ON knappen i mer enn 2 sekunder**

**Laserstrålen vil bli mindre synlig i puls modus.**

**Laserstrålen vil nå pulsere, så en håndsensor kan fange opp laserstrålen.**

**Håndsensor blir gjerne benyttet hvis det kan være vanskelig å se laserstrålen, f.eks ute i sterkt sol lys over lengere avstander.**

## **Helautomatisk**

**Laseren er selvjusterende innen 4 grader (+/-1 grad )**

**Slå av transportsikringen (2)**

**Laserstrålene vil blinke hvis laseren er utenfor området den er selvjusterende.**

**Plasser laseren på en så rett overflate som mulig.**

## **Manuell**

**La transportsikringen (2) stå i låst posisjon.**

**Laseren kan nå benyttes i ulike vinkler.**

**Laserstrålene vil blinke hvert 3-5 sekund, så brukeren er klar over at laseren er i manuell modus**

# Håndsensor Extreme



**Håndsensor blir gjerne benyttet hvis det kan være vanskelig å se laserstrålen, f.eks ute i sterkt sol lys over lengere avstander.**

**Håndsensor er tilleggsutstyr, og må kjøpes separat**

## Spesifikasjoner

Model	Grønn stråle	Rød stråle
<b>Laser klasse</b>	Class 2 (IEC/EN60825-1/2014), <1mW	
<b>Laser bølgelengde</b>	505-520nm	635-660nm
<b>Nøyaktighet</b>	±2mm/10m (±1/13 in. at 33 ft)	
<b>H-V nøyaktighet</b>	±2mm/10m (±1/13 in. at 33 ft)	
<b>Selvjusterende</b>	4°±1°	
<b>Arbeidsområde</b>	45m /148ft (100LUX)	30m / 98ft (100LUX)
<b>Arbeidsområde med sensor</b>	40-60m / 130-197ft	
<b>Batterikap. ( alle stråler på )</b>	4.5 Hours	11 Hours
<b>Batteri</b>	4 x"AA" (LR6)	
<b>IP</b>	IP54	
<b>Arbeidstemperatur</b>	-10°C~ +50°C	
<b>Lagringstemperatur</b>	-20°C~ +70°C	

## **Garanti**

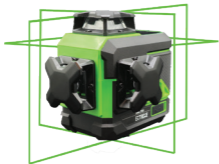
**Garanti: 1 år**

**For garanti / reklamasjon**

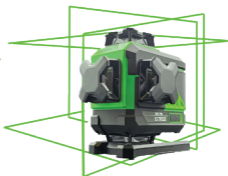
**Ta kontakt med butikk hvor laseren ble kjøpt.**

**De vil ta dette videre med importør.**

# EXTREME



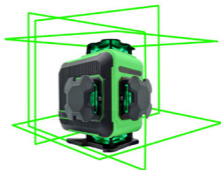
**Extreme G3**



**Extreme G4**



**Extreme X3**



**Extreme x4**

FR



**Vous êtes responsable de remettre tous les appareils électriques et électroniques usagés à des points de collecte correspondants.**

**Pour en savoir plus:**  
[www.quefalredemesdechets.fr](http://www.quefalredemesdechets.fr)



FR

**Les piles et batteries se recyclent**

A DÉPOSER  
EN MAGASIN

A DÉPOSER  
EN DÉCHÈTTERIE



OU

Points de collecte sur [www.quefalredemesdechets.fr](http://www.quefalredemesdechets.fr)



FR



ETUI

TUBE



CE UK  
CA

FC

RoHS

